

ÉLECTIONS MUNICIPALES • 15 ET 22 MARS 2026

TOUJOURS NOISY

Votre liste de progrès social, écologique et solidaire
AVEC OLIVIER SARRABEYROUSE

NOTRE

PROGRAMME



L'APRÈS
ensemble pour l'unité



LES ÉCOLOGISTES



**LA FRANCE
INSOUMISE**



PCF
PARTI COMMUNISTE FRANÇAIS

PRG
le centre gauche

Chères Noiséennes, Chers Noiséens,

Vous allez découvrir dans ce document une partie du programme pour les six prochaines années. Vous pourrez en lire une version plus élaborée et complète sur notre site TOUJOURS NOISY.

Ce programme s'adresse à vous, citoyennes et citoyens qui allez voter les dimanches 15 et 22 mars 2026. Mais il s'adresse également à vous, habitantes et habitants de notre ville qui êtes privé-e-s de cette citoyenneté et de ce droit de vote du fait des politiques injustes des parlementaires de droite et socialistes. La gauche que la liste TOUJOURS NOISY représente, revendique toujours ce droit de vote des Étrangers aux élections locales.

Notre programme est la déclinaison d'un projet ambitieux, alliant progrès social et révolution écologique, pour répondre à vos besoins et attentes grâce à un service public développé et de qualité.

Ce document est un cadre qui permettra aux élu-e-s, aux agent-e-s, et à la population, d'avoir une référence qui créera du commun et donnera de la cohésion et du sens à nos actions durant les prochaines années.

Mais un programme n'est pas une liste figée. C'est un objet qui vit, qui bouge en fonction de la vie de notre commune, des propositions des habitantes et habitants. Il est appelé à s'enrichir au cours du mandat grâce à une vie démocratique renforcée.

Ce programme est à la fois la continuité de ce qui a été engagé lors de notre premier mandat, un renforcement de ce qui a fonctionné, une amélioration de ce qui a failli, et une innovation de ce qui doit émerger de la dynamique engendrée par une nouvelle équipe municipale.

Ces orientations seront déclinées dans nos politiques publiques qui touchent tous les domaines de votre quotidien comme l'éducation, l'écologie, la santé, le logement, la tranquillité publique... pour toutes et tous, à tous les âges de la vie.

Alors, je vous souhaite une bonne lecture de ce programme de progrès social, écologique et solidaire de la liste TOUJOURS NOISY et bon vote les 15 et 22 mars.

**Olivier
SARRABEYROUSE**

Retrouvez l'intégralité du programme sur notre site internet en suivant le QR code



LA SANTÉ

toujours au coeur de notre engagement



À tout âge de la vie, la santé est la première préoccupation des Françaises et des Français. Face au désengagement de l'État et à la désertification médicale, elle devient un véritable sujet d'inquiétude.

Sensibiliser, prévenir, soigner, constituent des enjeux majeurs de la politique municipale. Notre Centre Municipal de Santé (CMS) et toutes les actions que nous menons en faveur de la prévention et de la promotion de la santé sont des outils précieux pour réduire les inégalités territoriales.

En cohérence avec les orientations du Contrat Local de Santé (CLS) que nous venons de signer avec l'Agence Régionale de Santé (ARS), nous nous engageons à renforcer et à développer ces outils pour proposer un véritable service public de la santé.

Renforcer l'offre de soins au Centre Municipal de Santé

- Recruter des soignant.e-s pour augmenter le nombre de consultations et les créneaux d'urgence.
- Embaucher de nouveaux spécialistes en partenariat avec les hôpitaux de secteur (mammographie, pédiatrie...).

Développer les partenariats avec tous les acteurs de la santé

- Soutien et engagement au sein de la Communauté Professionnelle Territoriale de

Santé (CPTS) pour mettre en œuvre un projet en cohérence avec les besoins des Noiséennes et des Noiséens.

- Renforcement des partenariats avec les hôpitaux André Grégoire et Jean Verdier, la CPAM 93, le département et l'ARS.
- En lien avec la CPAM 93 et le PIJ (Point Information Jeunesse), proposer des bilans de santé pour les jeunes.

Aider à l'installation de professionnel-le-s de santé en ville

- En partenariat avec l'ARS, proposer des aides financières en faveur de l'installation de professionnel-le-s (médecins, kinés, infirmier-e-s, psychologues, orthophonistes...).

Développer toujours et encore des actions de prévention et d'éducation à la santé

- Organisation d'un forum santé des jeunes chaque année et création d'un forum santé ouvert à tous-tes.

Poursuivre et intensifier notre démarche d'aller-vers :

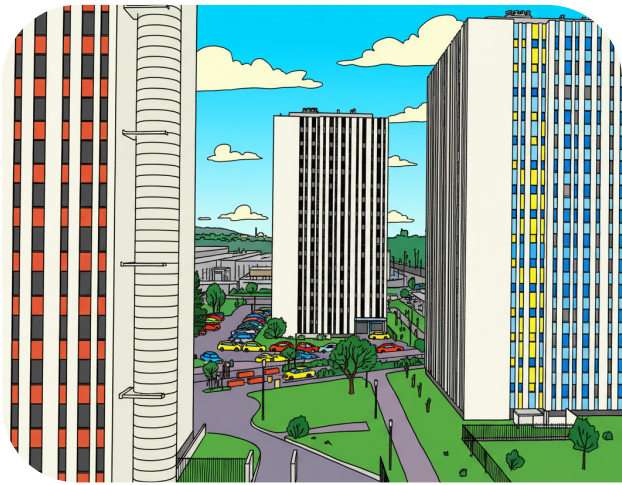
- Mammographies, vaccinations et dépistages en pied d'immeuble.
- Interventions dans les établissements scolaires : nutrition, prévention des violences et des addictions, protoxyde d'azote...
- Actions en faveur de la santé environnementale, sport-santé, mise en place d'« ordonnances vertes » pour une alimentation plus saine.

S'engager pour une meilleure prise en charge de la santé mentale

- Création d'un lieu non-médicalisé où les jeunes et leur famille peuvent venir librement parler de leurs difficultés et être orientés (accueil, écoute, soutien à la parentalité).
- Amélioration de la prise en charge de la dépression post-natale en lien avec les structures du territoire.
- Création d'une cellule psychologique de crise en cas de traumatisme collectif.

LE LOGEMENT

toujours une priorité du quotidien



Notre pays traverse une crise du logement inédite et Noisy-le-Sec n'y échappe pas. Pour y faire face, la ville a lancé en 2023 la stratégie « Noisy Demain », construite à partir d'une consultation citoyenne d'un an. Nous souhaitons poursuivre cette stratégie en maintenant l'exigence d'un cadre strict pour les constructions, d'un rythme maîtrisé et d'une co-construction citoyenne.

La finalité est que les Noiséen-ne-s aient accès à un logement de qualité, à des coûts maîtrisés.

En améliorant les conditions de logement des locataires

- Par une pression accrue sur les bailleurs sociaux et privés pour qu'ils accélèrent la rénovation des logements, notamment l'isolation thermique et la mise aux normes d'accessibilité.
- Par la mise en place d'un Service Public de Rénovation de l'Habitat à l'échelle d'Est-Ensemble, pour appuyer les rénovations et mieux lutter contre l'insalubrité.
- Par la facilitation des changements de logements dans le parc social, notamment pour les personnes en situation de handicap et les seniors avec des mutations vers des logements plus petits et adaptés.
- Par une meilleure information sur l'encadrement des loyers afin que les locataires connaissent pleinement leurs droits, et par un contrôle renforcé pour en garantir le respect.

En répondant aux besoins en matière de construction de nouveaux logements

- Par un dialogue étroit avec les promoteurs immobiliers pour qu'ils limitent les prix de vente, tout en maximisant la qualité des logements, conformément au Pacte d'engagement des promoteurs établie par la Ville.
- Par le soutien aux initiatives d'habitat solidaire (colocations intergénérationnelles et habitat participatif).
- Par la création de logements en Bail Réel Solidaire afin de permettre d'accéder à la propriété et de lutter contre la spéculation.
- En respectant un quota de 25 % de logements sociaux pour favoriser la mixité sociale.

En facilitant l'accès au logement

- Par la multiplication de solutions d'hébergements temporaires en cas d'urgence, avec une priorité pour les femmes victimes de violences et leurs enfants.
- Par la création d'un point d'information municipal sur les dispositifs d'accès au logement : Action Logement, bailleurs sociaux, garantie Visale...
- Par la lutte contre les abus d'AirBnB : obligation d'enregistrement du logement et de déclaration des jours loués, limitation à 90 jours de location, etc.

En fédérant les acteurs du logement

- Par un dialogue renforcé entre ville et bailleurs sociaux sur les enjeux liés aux parkings, déchets, échanges de logement avec, au minimum, 2 conférences inter-bailleurs par an pour déboucher sur des actions concrètes améliorant les conditions de vie des locataires.
- Par une étroite collaboration avec les amicales et associations de locataires.
- Par un renforcement de l'accompagnement social des locataires pour éviter les expulsions locatives.
- Par un accompagnement des initiatives de syndicats coopératifs via Est Ensemble et un soutien accentué aux copropriétés dégradées.
- Par la mise en place d'un Observatoire local de l'habitat social.

Toujours plus en **SÉCURITÉ** dans ma ville



La sécurité est un droit fondamental et une responsabilité partagée, liés à la justice sociale, à la prévention et au respect des libertés individuelles. Nous nous engageons à renforcer la présence humaine et à développer la prévention pour améliorer la tranquillité publique.

Aujourd'hui, notre Police municipale compte 14 agents et 3 en cours de recrutement, contre 2 en 2020. Grâce à notre pétition pour un commissariat de plein exercice, la ville bénéficie du dispositif « Ville Sécurité Renforcée », avec 5 opérations par semaine autour de la gare et du pont de Bondy, et une opération mensuelle ciblant stupéfiants et ventes à la sauvette. Dès 2026, deux nouvelles caméras nomades seront installées dans les quartiers Haut Goulet et Mermoz, s'ajoutant aux 70 existantes. Ce programme se poursuivra durant le mandat par l'installation de deux caméras par an dans différents quartiers.

Prévention

- Poursuivre le comité intercommunal contre la vente à la sauvette.
- **Développer le rappel à l'ordre et les Travaux d'Intérêt Général (TIG) avec le tribunal de Bobigny.**
- Prévenir addictions, rodéos urbains, agressions et arnaques, prostitution des mineur-e-s et violences sexuelles sur enfants.
- Créer un groupement d'intérêt public avec les bailleurs pour la médiation sociale (conflits de voisinage, occupation de l'espace public).
- Soutenir les associations de prévention et d'aide aux victimes.
- Former à l'accueil renforcé des femmes victimes de violences et créer des commerces et bars-refuges sécurisés.

- Sensibiliser enfants et jeunes à la prévention routière et développer le savoir-rouler dans des espaces dédiés tels que le skate park, l'école Langevin.

Police municipale

- Poursuivre le recrutement pour étendre les horaires de la police municipale jusqu'à 22 h.
- Augmenter les patrouilles pédestres et cyclistes pour développer la prévention et le lien avec les habitant-es.
- **Équiper les agents de caméras-piétons et renforcer leur formation continue** (médiation, premiers secours, violences sexistes, discriminations).

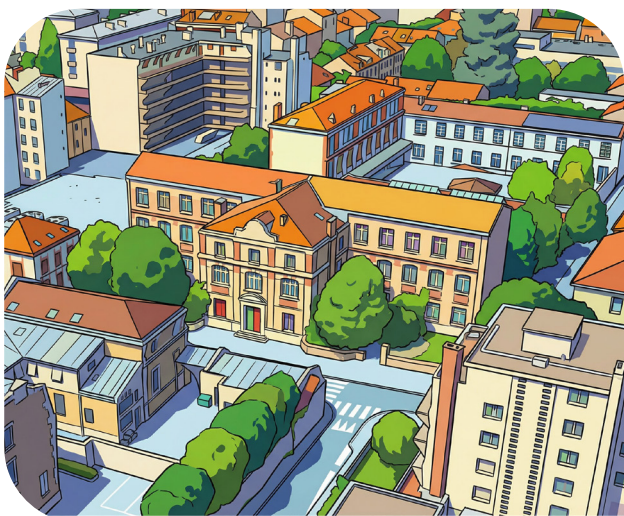
Coordination avec la Police nationale

- Continuer à revendiquer un commissariat de plein exercice et soutenir l'expérimentation du récépissé de contrôle d'identité.
- Maintenir les conventions et un travail rapproché avec la Police nationale.
- Partager les diagnostics et les recommandations d'actions via le Conseil Local de Sécurité et de Prévention de la Délinquance et de la Radicalisation.
- Préserver le dispositif de « Ville Sécurité Renforcée ».

Lutte contre les incivilités

- **Assermenter** l'ensemble des agents de l'espace public (AEP) chargés de la propreté, des dépôts sauvages et des dégradations afin de prévenir ou sanctionner les incivilités.
- **Étendre à 30 minutes la gratuité du stationnement en zone rouge, au lieu de 15 minutes actuellement.**
- Continuer d'adapter les zones de stationnement réglementées aux besoins des riverains.
- Développer la vidéo-verbalisation municipale contre les stationnements sauvages (trottoirs, passages piétons, pistes cyclables, abords des écoles et places PMR).
- Établir un Plan Pluriannuel d'Investissement de sécurisation des trottoirs pour les piétons.

Toujours une **VILLE ÉDUCATIVE,** à hauteur d'enfants



Depuis 2022, Noisy-le-Sec a engagé une transformation profonde de sa politique éducative avec la création du Projet Éducatif Global (PEG). Conçu comme un cadre commun aux temps scolaire, périscolaire, extrascolaire, culturel et familial, il a été élaboré en concertation avec l'ensemble des acteurs éducatifs : Éducation nationale, associations, professionnel·le·s de la petite enfance, équipes pédagogiques, animateur et animatrices, parents et enfants. Ce travail collectif a abouti à 43 mesures concrètes déjà mises en œuvre et reconnues par les partenaires institutionnels.

Nous considérons que l'éducation ne se limite pas à l'école et que la culture, l'art, le sport, et la participation des enfants sont des leviers essentiels d'émancipation et d'accès à l'autonomie. **Ce choix se traduit par un investissement massif dans l'Éducation Artistique et Culturelle,** reconnu par le label national 100 % Éducation Artistique et Culturelle, obtenu par seulement 79 collectivités en France. Forts de ce bilan, nous voulons consolider, approfondir et amplifier ce projet pour construire une ville inclusive, protectrice et émancipatrice à hauteur d'enfants.

Proposer un projet éducatif ambitieux

- Garantir à toutes et à tous l'accès à une école publique de qualité et encourager la mixité sociale, avec une sectorisation scolaire adaptée et révisée dès 2027.
- Assurer un parcours éducatif continu : chaque école, accueil périscolaire et centre de loisirs proposera chaque année au moins, un projet

structuré, co-construit avec les équipes et les partenaires.

- Développer une offre périscolaire valorisant tous les savoirs : éducation artistique, culturelle, scientifique, numérique responsable, aux médias et à l'information ainsi qu'aux enjeux écologiques.
- Renforcer la formation des adultes accompagnant les enfants, avec des modules sur la prévention des violences, le harcèlement, les racismes, les discriminations et la transition écologique.
- Assurer un accès effectif à l'éducation artistique et culturelle à travers des projets de pratiques, de rencontres avec des œuvres et de restitution.
- Développer les séjours éducatifs et culturels (classes vertes, bleues, séjours linguistiques) et mutualiser l'offre avec les autres villes d'Est Ensemble pour en réduire le coût.

Faire vivre le Projet Éducatif Global

- Former et accompagner les ATSEM, animateur·trice·s et partenaires associatifs, en développant une culture éducative commune.
- Soutenir les luttes des AESH dans l'obtention de postes et droits.
- Actualiser le PEG dès 2026.

Moderniser nos écoles et nos centres de vacances

- Adapter le bâti aux besoins pédagogiques : entretien renforcé, salles périscolaires, accessibilité.
- Adapter les équipements et les pratiques adaptés aux canicules : classes extérieures, brumisateurs, repas de circonstance.
- Poursuivre la rénovation des centres de vacances (Céuze, La Chapelle-en-Vercors).

Penser la ville à hauteur d'enfants

- Garantir des déplacements sécurisés autour des écoles en limitant la place de la voiture et créer une ou plusieurs rues ou places aux enfants.
- Faire de nos écoles des écoles « promotrices de santé » (nutrition, hygiène...).
- Lutter contre le harcèlement scolaire en formant des agent·e·s à la protection de l'enfance et au droit des enfants.
- Créer un budget participatif des enfants pour financer des projets proposés par eux-mêmes.

- Réinventer le Conseil municipal des enfants débouchant sur des mesures concrètes.

Accompagnement social

- Maintenir une tarification sociale progressive pour la petite enfance et les temps périscolaires/extrascolaires, y compris la restauration, pour que le coût ne soit jamais un frein.

- Maintenir des inscriptions péri et extrascolaires sans réservations et pénalités.
- Lutter contre le décrochage scolaire dès le plus jeune âge via les partenariats avec le Programme de Réussite Éducative et les associations d'accompagnement à la scolarité.

Toujours engagés autour de

L'ACCUEIL DES TOUT-PETITS



À Noisy-le-Sec, l'offre d'accueil pour la petite enfance couvre aujourd'hui seulement 20 % des demandes. Ce manque touche en premier lieu les femmes, limitant leur accès à la formation et à l'emploi. Les difficultés de recrutement entraînent des fermetures de berceaux faute de personnel diplômé.

Rendre ces métiers attractifs

- Valoriser les carrières de la petite enfance via les parcours de formation et d'insertion avec France Travail, l'Agence Locale d'Insertion, Est Ensemble et le Plan Local pour l'Insertion et l'Emploi.
- Améliorer les conditions de travail et les locaux des professionnel-le-s de la petite enfance.
- Renforcer le rôle du Relais Petite Enfance (RPE) pour accompagner les familles et les professionnel-le-s.

- Permettre aux assistantes maternelles l'accès aux équipements municipaux inoccupés en journée.

Développer et diversifier l'accueil

- Développer les Maisons d'Assistants Maternelles (MAM), à commencer par celle du Londeau, en lien avec les bailleurs et par un cofinancement CAF/Département.
- Soutenir les crèches associatives et coopératives qui répondent à un certains nombre de critères définis par la commune (emploi local, formation et égalité d'accès...).
- Proposer des solutions de garde ponctuelle, comme la halte-garderie, facilitant l'accès des femmes à des activités.

Renforcer la qualité éducative et le soutien à la parentalité

- Former les équipes à la prévention des violences et à l'accueil inclusif.
- Développer l'accompagnement à la parentalité et les ateliers sur l'alimentation.
- Renforcer l'accès aux soins pédiatriques et ouvrir une « Cabane des 1 000 premiers jours ».
- Favoriser les projets intergénérationnels et l'éducation artistique dès la petite enfance.

Assurer la transparence et l'équité

- Adaptation des critères d'attribution de places aux familles monoparentales et aux parents en parcours d'insertion (places AVIP).
- Représentation de parents à la Commission d'Admission des Modes d'Accueil (CAMA).

La **JEUNESSE** toujours au cœur de nos ambitions



Noisy est une ville populaire dont la jeunesse constitue une richesse et une force vive. Nous prenons l'engagement de l'accompagner et de la soutenir à la hauteur de ses ambitions, de ses besoins et de la diversité de ses parcours de vie.

Renforcer les aides à la mobilité et à l'émancipation

- Expérimenter des dispositifs de soutien financier (prêts, aides ponctuelles...) et des bourses d'engagement pour les jeunes adultes sans ressources.
- Créer un Pass Jeunesse pour faciliter l'accès aux activités sportives et culturelles.
- Garantir un droit aux vacances : au moins un séjour avant 18 ans.
- Travailler avec les bailleurs pour proposer des logements adaptés aux jeunes travailleurs, travailleuses et étudiant·e·s.
- Soutenir le montage et le financement de projets interquartiers (culture, sport, écologie,

citoyenneté...) favorisant l'engagement collectif et la mixité.

Faciliter l'accès à la formation et à l'emploi

- Renforcer l'accompagnement vers l'emploi via des permanences, forums et actions d'aller-vers, en lien avec la Mission locale, le PIJ, les EVS et les équipements de quartier, Maison de l'emploi.
- Mobiliser les entreprises partenaires et les acteurs de l'insertion dès mai 2026 et chaque année pour développer des stages, alternances, immersions et emplois.
- Développer les chantiers jeunes en partenariat avec les bailleurs sociaux et institutions.

Consolider la prévention

- Pérenniser le forum santé des jeunes, issu des Assises de la jeunesse.
- Renforcer les actions de prévention des rixes, des conduites à risques, des violences sexistes et sexuelles et de toutes les discriminations.

Promouvoir une citoyenneté active

- Installer durablement les Assises de la jeunesse comme temps fort de concertation.
- Créer dans chaque Conseil de quartier un conseil des jeunesses.
- Favoriser l'engagement par la création d'une MJC adossée à une structure existante.
- Organiser un concours d'éloquence.
- **Créer et cogérer un studio d'enregistrement au Conservatoire.**

Toujours engagés pour le

BIEN-VIEILLIR

La retraite doit être un temps de vie librement choisi, actif et émancipé. Les seniors jouent un rôle central dans la vie sociale : ils transmettent la mémoire, partagent leur savoir-faire, accompagnent les petits-enfants et animent de nombreuses associations. Nous voulons construire avec elles et eux des actions qui favorisent l'autonomie et la participation, tout en consolidant le programme d'accompagnement de la perte d'autonomie.

Rester acteur et actrice de sa vie

- Créer un conseil des aîné·e·s.

- Redynamiser les conseils de vie sociale dans les résidences autonomie.
- Développer la concertation pour programmer des sorties culturelles, des activités sportives, séjours-découverte et animations du CCAS.
- Mettre en place un quotient familial pour permettre au plus grand nombre de participer.
- Renforcer l'information et l'orientation des seniors vers les activités, les résidences, les aides départementales et les dispositifs à domicile.
- Développer la prévention santé : vaccinations, dépistages, nutrition...

Lutter contre l'isolement

- Développer les actions intergénérationnelles dans les EVS, la maison de quartier du Londeau et les résidences autonomie.
- Poursuivre et renforcer les cafés seniors.
- Créer avec France Services des équipes mobiles pour accompagner les démarches administratives.
- Ouvrir les restaurants des résidences Clémentceau et Jean Louis Mons à tous les retraités.
- Mobiliser le Service Civique Solidarité Seniors (SC2S).

Améliorer la vie quotidienne

- Poursuivre la rénovation des résidences autonomie.

Accompagner la perte d'autonomie

- **Créer une navette gratuite dédiée aux retraités du CCAS.**
- Renforcer les missions du service gérontologie du CCAS : visites, évaluations, orientations.
- Dialoguer avec les associations et les services d'aide à domicile pour créer une charte garantissant qualité et proximité.
- Améliorer le portage des repas à domicile via une coopérative à l'échelle d'Est Ensemble.
- Créer une coopérative de petits bricolages et de transports adaptés pour les seniors.
- Renforcer le service d'écoute et de soutien pour les aidants.

La **PRATIQUE SPORTIVE** toujours plus accessible

À tout âge de la vie, le sport doit rester un jeu, un plaisir, un temps de bien-être et de santé. Face aux inégalités sociales et territoriales, nous voulons garantir une pratique accessible à toutes et tous, sans discriminations liées au genre, à l'origine, à la religion, à l'âge, aux revenus, à l'orientation sexuelle ou au handicap.

Notre ville peut s'appuyer sur un tissu associatif riche, diversifié et engagé, présent dans tous les quartiers. Nous nous engageons à le soutenir et à le renforcer pour faire du sport un véritable levier d'émancipation, de cohésion et de santé publique.

Soutenir le sport amateur et la vie associative

- Pérenniser le budget dédié aux associations sportives pour garantir une pratique accessible.
- Soutenir les bénévoles et les éducateurs qui font vivre les clubs au quotidien.
- Maintenir des critères transparents d'attribution des subventions.
- Publier un agenda sportif hebdomadaire.
- Accompagner le parcours des athlètes, y compris de haut niveau.

Développer des pratiques inclusives

- Installer du mobilier urbain dédié à l'activité physique sur un parcours végétalisé.
- Encourager le sport gratuit encadré dans les squares et parcs d'avril à octobre.
- Renforcer le réseau sport-santé avec les acteurs spécialisés.

- Intégrer l'absence de discriminations et de violences comme critère d'attribution des subventions.
- Encourager la pratique féminine dans des cadres sécurisants.

Favoriser l'activité physique adaptée

- Former les animateurs à l'activité physique adaptée pour les personnes vulnérables.
- Poursuivre la prescription d'activités physiques adaptées par les médecins du CMS.
- Accompagner les associations dans l'accès aux équipements et aux financements.

Moderniser les équipements sportifs

- Créer, avec Est Ensemble, un centre nautique comprenant trois bassins, un espace de bien-être et deux salles polyvalentes.
- Construire un gymnase près du collège Jacques Prévert, en lien avec le Département, ouvert aux associations locales.

Faire du sport un vecteur de solidarité et de paix

- Développer des projets de solidarité internationale autour du sport.
- Créer un jumelage sportif.
- Soutenir l'accueil d'ONG faisant du sport un outil de paix.
- Valoriser la mémoire du sport et de ses figures engagées ;
- Créer une fête du sport annuelle.

Une **CULTURE** ambitieuse et émancipatrice



Noisy-le-Sec s'appuie sur un réseau culturel riche et reconnu : Théâtre des Bergeries, Galerie, Conservatoire, Médiathèque, Cinéma Le Trianon, Micro-Folie, Ludothèque, associations, service des archives. Cet écosystème constitue un levier essentiel d'émancipation, de transmission et de cohésion sociale.

Depuis 2020, nous avons fait de la culture un pilier du projet municipal, en lien étroit avec l'éducation, le sport, la jeunesse et l'aménagement des espaces publics. **Nous voulons aujourd'hui consolider et amplifier cette ambition pour la rendre encore plus accessible, inclusive et ancrée dans le quotidien des habitant-es.**

Défendre les arts et la création

- Nous maintiendrons les budgets culturels municipaux et mobiliserons davantage de cofinancements afin que la culture ne soit jamais une variable d'ajustement.
- Nous renforcerons la gratuité et les tarifications sociales pour garantir l'accès effectif de toutes et tous aux propositions culturelles.

- Nous défendrons la liberté de création et la diversité des expressions artistiques, face aux tentatives de censure et aux replis identitaires.
- Nous encouragerons l'émergence locale avec la création d'un Comedy Club et d'un studio musical ouvert aux jeunes artistes.
- Nous promouvrons les droits culturels en valorisant les cultures populaires, les langues d'origine, les pratiques amateurs et les savoirs scientifiques et citoyens.

Transmettre les mémoires

- Nous poursuivrons la valorisation du patrimoine et du patrimoine dans l'espace public et les événements municipaux.
- Nous développerons les initiatives autour de la semaine des indépendances et créerons un lieu dédié à l'histoire et aux mémoires populaires de Noisy-le-Sec (musée), afin de transmettre et partager notre histoire commune.

Faire vivre la culture partout

La culture doit être présente dans tous les quartiers.

- Nous multiplierons des projets artistiques dans l'espace public (fresques, installations, mobilier transitoire) et poursuivrons les actions culturelles de proximité, comme les cinémas en plein air.
- Nous continuerons la rénovation des équipements, notamment le Théâtre des Bergeries, et soutiendrons la création d'une artothèque associative permettant l'emprunt d'œuvres par les habitant-es, les écoles et les structures locales.
- Enfin, nous lancerons une université populaire, espace ouvert de savoirs partagés et de débats, et renforcerons la communication pour mieux faire connaître l'offre culturelle à toutes et tous.

Le **COMMERCE**, toujours un enjeu économique



L'équipe municipale et la liste Toujours Noisy s'engagent à soutenir le commerce local en valorisant l'existant et en créant de la complémentarité pour dynamiser le cœur de ville et tous les quartiers. Les commerçant-e-s sont au centre de cette politique : leurs besoins et initiatives seront accompagnés, tout en soutenant les nouveaux porteurs de projets pour stimuler la consommation de proximité et diversifier l'offre. Le commerce s'inscrit ainsi dans une vision globale et durable, cohérente avec l'aménagement urbain.

Promouvoir le commerce et la convivialité

- Développer une politique commerciale volontariste pour stimuler la consommation locale et diversifier l'offre : librairie, repair café, magasins bios, circuits courts...
- Multiplier les modes de commercialisation : foodtrucks, maraîchers mobiles, marchés thématiques (Noël, Ramadan) et un événement annuel « Commerces en fête ».
- Soutenir la création d'îlots commerciaux dans tous les quartiers et prolonger la gratuité du stationnement en zone rouge à 30 mn, au lieu de 15 mn actuellement.

Intégrer le commerce dans l'aménagement urbain

- **Construire une halle ouverte et couverte de 1 000 m², avec stockage et sanitaires pour le marché de la Place des Découvertes.**
- Sélectionner des cellules commerciales dans les quartiers prioritaires, avec le soutien du fonds Économie des Quartiers d'Est Ensemble.

- Créer une identité commerciale sur la rue Jean Jaurès piétonnisée, avec le soutien de la métropole du Grand Paris.

Diversifier et faciliter l'installation de commerces

- Anticiper les fins de baux avec les bailleurs pour faciliter l'installation de nouveaux commerces.
- Inscrire dans le pacte des promoteurs la collaboration avec la municipalité pour garantir des locaux adaptés aux commerces de rez-de-chaussée.
- Développer les partenariats avec Est Ensemble, la Métropole du Grand Paris, la CCI, SEMMARIS et la Chambre des métiers.
- Piloter une commission trimestrielle dédiée à l'accompagnement des porteurs de projets commerciaux.

Accompagner et protéger les commerçant-e-s

- Maintenir l'indemnisation des commerçant-e-s impactés par les travaux du tramway.
- Assurer la continuité des activités du marché pendant les travaux.
- Renforcer le service municipal dédié au commerce avec un poste spécifique pour dynamiser les centres-villes.
- Travailler étroitement avec l'association des commerçants pour soutenir leurs initiatives et répondre à leurs besoins.
- Créer une initiative annuelle « Commerces en fête ».

Pour une **ALIMENTATION DURABLE,** de qualité et accessible à toutes et tous

À Noisy-le-Sec, 25,5 % des enfants sont exposés au risque de précarité alimentaire. Garantir une alimentation de qualité, c'est agir pour la justice sociale, la santé et l'environnement. Nous voulons permettre à chacune et chacun d'accéder à une offre diversifiée, abordable et locale.

Le Siplarc, qui produit 11 000 repas par jour pour les écoles et crèches de Noisy-le-Sec et Bondy, constitue un levier majeur, dans le respect des exigences de la loi EGALIM.

Structurer une stratégie alimentaire municipale

- Créer un comité de pilotage associant Ville, commerçants, marchés, associations, écoles et Siplarc afin de définir une feuille de route « de la fourche à la fourchette », incluant la lutte contre le gaspillage.
- Dédier un budget spécifique et un agent municipal à la coordination de cette politique.
- Inscrire la ville dans un soutien actif aux producteurs locaux et aux circuits courts.

Renforcer une restauration collective durable

- Porter la part de produits bios et durables de 38 % à 60 %, en privilégiant les filières locales.
- Développer le « fait maison » à la cuisine centrale (de 55 % à 70 %) et poursuivre les menus végétariens, avec réduction du sucre et du sel.
- Lutter contre le gaspillage par l'adaptation des portions, l'éducation au goût et la valorisation des excédents.
- Sortir du plastique au profit de bacs inox réemployables.
- Poursuivre la modernisation du Siplarc et renforcer les actions d'éducation au goût dès la maternelle.

Soutenir les filières locales et l'agriculture urbaine

- Accompagner l'implantation de commerces alimentaires durables, notamment sur les marchés.
- Soutenir les initiatives solidaires (AMAP, VRAC, ESS).
- Développer les jardins partagés, les cultures urbaines et les vergers municipaux.

- Coopérer avec les communes d'Est Ensemble et d'Île-de-France pour valoriser la diversité alimentaire.

Lutter contre la précarité alimentaire

- Consolider les moyens du CCAS et de l'épicerie sociale.
- Coordonner les acteurs de la solidarité alimentaire.
- Mettre en place une tarification sociale renforcée à la cantine.
- Déployer une « ordonnance verte » locale pour sensibiliser à une alimentation plus saine et à la réduction des produits transformés.
- Aménager les espaces publics pour faire de Noisy-le-Sec une « ville nourricière ».



Toujours engagés vers la

TRANSITION ÉCOLOGIQUE

Face au dérèglement climatique et à l'érosion de la biodiversité, Noisy-le-Sec fait le choix d'une écologie concrète, visible et utile au quotidien.

La transition écologique doit améliorer le cadre de vie, protéger la santé et préparer la ville aux crises climatiques.

Végétaliser et adapter la ville

Nous poursuivons la végétalisation des cours d'école (un groupe par an) et ouvrons certaines au public dans les quartiers carencés en espaces verts. Nous planterons des arbres, désimperméabiliserons et renaturerons des espaces publics, et créerons de nouveaux espaces verts.

Pour faire face aux canicules, nous ouvrirons des salles fraîches, installerons brumisateurs et points d'eau, protégerons les bâtiments municipaux du soleil et rénoverons plusieurs écoles.

Un Plan Climat garantira la continuité du service public en période extrême.

Lutter contre les pollutions

Nous intensifierons la lutte contre les dépôts sauvages et agirons, avec Est Ensemble, pour réduire les nuisances liées aux autoroutes. Nous encadrerons la circulation des poids lourds et renforcerons l'expertise sur la pollution des sols.

Réduire l'empreinte écologique

Nous développerons la géothermie et le solaire, poursuivons le passage à l'éclairage LED, encouragerons la récupération des eaux de pluie et l'usage de matériaux biosourcés.

Nous accompagnerons le tri, le compostage et le réemploi, et agirons en faveur du bien-être animal et de la biodiversité (caniparc, nichoirs, stérilisation des chats errants, Atlas de la biodiversité).

Toujours plus de

PARTICIPATION CITOYENNE

À Noisy-le-Sec, beaucoup d'habitant-e-s ont le sentiment que les décisions se prennent sans eux, alors qu'ils subissent les effets des politiques nationales ayant affaibli les services publics. Nous faisons le choix inverse : redonner un pouvoir d'agir aux habitant-e-s, renforcer le dialogue citoyen et faire de la participation un pilier de l'action municipale.

Informer

- Rendre accessibles à toutes et tous les réunions et délibérations municipales.
- Améliorer l'affichage et la communication du calendrier des réunions publiques et conseils de quartier et veiller à la diffusion de leur comptes-rendus.
- Améliorer le site internet afin de faciliter les relations entre habitant-e-s et administration.

Débattre

- Conforter le temps de questions des habitant-es et associations en début de conseil municipal.

- Poursuivre la co-construction des projets d'aménagement d'espaces publics.
- Bilan et perspectives des conseils de quartier avec intégration des jeunes.

Participer

- Mettre en place un budget participatif municipal.
- Organiser des votations citoyennes sur des sujets municipaux dès 16 ans et les résident-e-s étranger-e-s.
- Déployer référendums et pétitions d'initiative citoyenne pour inscrire des débats au Conseil municipal.
- Proposer des modes de garde gratuits lors des instances participatives.
- Systématiser les balades urbaines pour échanger sur la vie quotidienne du quartier.

En toute transparence

- Signature d'une charte éthique par les élu-es, garantissant intégrité et disponibilité.

LA SOLIDARITÉ

toujours au cœur de nos valeurs

En 2026, la précarité atteint des niveaux historiques : un tiers des Noiséen·nes vit sous le seuil de pauvreté et plus de la moitié peine à boucler ses fins de mois. **Trop de personnes ne bénéficient pas de leurs droits, par méconnaissance ou difficultés avec le numérique. Nous nous engageons à renforcer et développer nos dispositifs pour accompagner, orienter et soutenir les plus vulnérables.**

Facilitation de l'accès aux droits

- Renforcer la présence des services publics dans les quartiers et compléter le Bus France Services par des permanences hebdomadaires dans les EVS et maisons de quartier.
- Coordonner les acteurs institutionnels et associatifs pour garantir ouverture des droits, orientation et accompagnement.
- Créer un guide clair et accessible pour informer sur l'ensemble des dispositifs.

Lutte contre toutes les formes de précarité

- Développer l'épicerie sociale, les colis d'urgence et les chèques alimentaires, y compris pour les commerçants et AMAP, avec bonus pour le bio et les circuits courts.
- Aider à l'achat des fournitures scolaires pour les familles en difficulté.

Accès à l'alimentation et à l'hébergement

- Créer une cantine solidaire et augmenter les paniers solidaires de fruits et légumes bios.

Prévention et accompagnement

- Lutter contre le surendettement et la précarité énergétique via éco-gestes et les aides à la rénovation.
- Contraindre au respect des clauses sociales dans tous les marchés publics pour créer des opportunités locales.

Une ville tournée vers l'AVENIR

Avec l'arrivée de nouveaux transports, Noisy-le-Sec connaît une transformation majeure. Cette mutation est une opportunité historique pour repenser la ville comme un levier de justice sociale et écologique. Nous voulons anticiper et maîtriser ces évolutions pour qu'elles profitent à toutes et tous.

Notre ambition : une ville plus verte, inclusive et apaisée, pensée à hauteur d'enfants, accessible aux personnes âgées et en situation de handicap.

Réinventer le cœur de ville

Nous construirons une **halle écologique et conviviale sur la place du marché**, co-construite avec les habitant·es et commerçant·es. Nous poursuivrons la rénovation du quartier de Béthisy en limitant les nuisances et en valorisant l'expertise des habitants qui y vivent. **Nous diversifierons l'offre commerciale** et transformerons des locaux vacants pour accueillir activités et projets d'économie sociale et solidaire.

Favoriser les mobilités douces

Nous développerons des continuités piétonnes, des pistes cyclables sécurisées et des stationnements

vélos. La vitesse sera généralisée à 30 km/h (20 km/h dans certaines zones). Un plan de circulation intégrera métro, tram et TZEN. Nous lancerons un service d'autopartage et renforcerons la lutte contre le stationnement illégal.

Planifier un développement harmonieux

Nous privilégierons des projets exemplaires sur le plan écologique, la réhabilitation plutôt que la démolition, et l'extension des espaces végétalisés. Les espaces publics seront mieux équipés et sécurisés : parcours végétalisé « La Noisienne », rues aux enfants, mobilier convivial et sanitaires accessibles.

Nous mettrons à disposition des salles municipales pour des événements, notamment familiaux, selon certains critères.

Noisy doit grandir sans se dénaturer, en plaçant l'humain et le climat au cœur de chaque aménagement.

L'ÉGALITÉ et l'INCLUSIVITÉ, toujours nos valeurs

Noisy-le-Sec est une ville populaire, diverse et solidaire. Cette diversité constitue une richesse, mais elle demeure traversée, comme d'autres villes, par des inégalités persistantes. Les discriminations fondées sur le handicap, l'origine réelle ou supposée, la religion, l'âge, la situation sociale, l'orientation sexuelle, l'identité de genre, affectent encore le quotidien de nombreuses personnes.

Lors du précédent mandat, des actions ont été engagées pour faire progresser l'égalité. Les défis restent importants. Nous voulons aller plus loin afin de garantir à chacune et chacun un accès effectif aux droits, une protection face aux violences et la possibilité de vivre librement dans l'espace public.

Nous proposons d'intégrer pleinement la lutte contre les discriminations dans l'Analyse des Besoins Sociaux afin d'adapter durablement les politiques publiques aux réalités vécues par les habitant·e·s.

Protéger les personnes victimes de violences

- Renforcer les dispositifs de mise à l'abri et d'accompagnement des femmes et des personnes victimes de violences sexistes et sexuelles, en lien avec les associations.
- Poursuivre les actions de prévention des violences intra-familiales et soutenir les initiatives de lieux-refuges.

Rendre la ville accessible

- Multiplier les mesures favorisant l'accueil des enfants à besoins spécifiques sur le temps péri et extrascolaire et poursuivre la formation spécialisée des animatrices et animateurs.

- Poursuivre le plan municipal d'accessibilité en tenant compte de toutes les situations de handicap.
- Améliorer l'accès aux services publics, aux équipements et à l'espace public.

Garantir l'égalité de traitement

- Orienter les victimes vers les dispositifs compétents.
- Faciliter l'accès à l'information par la traduction des guides municipaux.
- Prévenir toute discrimination dans les recrutements et les carrières au sein de la collectivité.

Prévenir et éduquer

- Poursuivre les actions pédagogiques en faveur de l'égalité et contre le racisme, l'antisémitisme, l'islamophobie, les LGBTIphobies et les discriminations liées au handicap.
- Former les agent·es municipaux·ales à l'accueil inclusif.
- Coordonner un plan local de lutte contre le sexisme et les discriminations.

Mobiliser la culture et la mémoire

- Utiliser les supports municipaux pour promouvoir l'égalité.

Soutenir les initiatives associatives.

- Inscrire et sacraliser un temps annuel dédié à la lutte contre toutes les discriminations.

Observer et évaluer

- Créer un Observatoire municipal des discriminations chargé d'analyser les situations constatées et de formuler des recommandations.

Quelques points de notre programme

Création et cogestion d'un studio d'enregistrement au Conservatous.

Augmentation de l'offre de soins au Centre Municipal de Santé avec le recrutement de soignant-e-s pour élargir le nombre de consultations et les créneaux d'urgence.

Encadrement de la circulation des poids lourds.

Extension à 30 minutes de la gratuité du stationnement en zone rouge, au lieu de 15 minutes actuellement.

Maintien des inscriptions péri et extrascolaires sans réservations et pénalités.

Création d'une navette gratuite dédiée aux retraités du CCAS.

Encouragement à l'émergence locale avec la création d'un Comedy Club et d'un studio musical ouvert aux jeunes artistes.

Renforcement de la présence des services publics dans tous les quartiers.

Réponse aux besoins en matière de construction de nouveaux logements sociaux et privés.

Aide au changement de logement dans le parc social, notamment pour les personnes en situation de handicap et les seniors vers des logements plus adaptés.

Soutien des luttes des AESH dans l'obtention de postes et droits.

Création d'une initiative annuelle « Commerces en fête ».

Soutien des initiatives de lieux-refuges.

Création d'un service dédié pour apporter des réponses aux habitant-e-s.

Embauche au CMS de nouveaux spécialistes en partenariat avec les hôpitaux de secteur.

Installation de mobilier urbain dédié à l'activité physique sur un parcours végétalisé.

Assermentation de l'ensemble des agents de l'espace public chargés de la propreté, des dépôts sauvages pour verbaliser.

Pour soutenir Olivier Sarrabeyrouse

